

YARDHA



Livre de Personnages



## **Livre de Personnages**

Première édition révisée – 2022

Ce livre est destiné à être utilisé comme supplément pour le jeu *Yet Another Cthulhu Dark Hack* (YACDHA). Il comprend des séries de personnages prêtirés permettant aux joueurs de débiter leurs aventures en endossant le rôle d'investigateurs animés par des motivations communes au sein d'un groupe.

Chaque série commence par un exposé du contexte général, puis reprend sur des pages distinctes le descriptif de chacun des personnages. Chaque page peut être directement utilisée comme feuille de personnage par les joueurs. Conformément aux règles du jeu, chaque personnage adulte dispose en général d'un total de six points associés à diverses occupations. Lorsqu'un personnage dispose de dons surnaturels, ceux-ci sont mentionnés et ils augmentent d'autant le total. Au contraire, pour un personnage non adulte, le total peut être inférieur à six et dépend de son âge.

Les personnages de ces séries sont tous conçus pour être utilisés en tant qu'investigateurs par les joueurs, mais rien n'empêche le gardien d'animer certains d'entre eux en tant que personnages non joueurs afin de renforcer un groupe qui ne serait composé que d'un petit nombre d'investigateurs. Chaque série peut aussi être complétée au besoin par de nouveaux personnages créés selon les souhaits des joueurs et du gardien. À cette fin, une fiche vierge est fournie à la fin de chaque série.

Dans la mesure où l'univers de YACDHA n'est pas lié à une époque particulière, les thèmes de ces séries sont variés. Le gardien sélectionnera celui qui lui semble le mieux correspondre aux aventures qu'il compte proposer à ses joueurs. Pour chacune des séries, des amorces de scénarios sont aussi suggérées, que ce soit sur base du contexte ou des descriptifs des personnages. Le gardien est libre de les utiliser ou de les adapter selon ses propres besoins, bien entendu.

Bien que les contextes choisis puissent parfois imposer des contraintes quant aux personnages qui apparaissent dans ces séries, une attention a été accordée à un équilibre des genres, des origines et des milieux sociaux, à l'image de ce qu'est notre société actuelle. Dans toute la mesure du possible, une diversité a donc été assurée, sans que cela impacte pour autant la crédibilité des personnages selon le contexte dans lequel ils prennent place. L'auteur espère avoir réussi ce difficile exercice d'équilibriste.

---

Ce document est une œuvre de fiction. Les personnages et les situations de ce récit étant purement fictifs, toute ressemblance avec des personnes ou des situations existantes ou ayant existé ne saurait être que fortuite.

---

L'ensemble du matériel apparaissant dans ce document est la propriété intellectuelle de © Patrick Bogaert, 2022.

Les règles et l'ensemble du matériel supplémentaire pour le jeu sont disponibles sur le site <http://yacdha.com>.

Illustrations : Pexels.com, Depositphotos.com et Unsplash.com.  
Adaptations d'images et photographies libres de droits.



**“Fir Scirit Petmr Eirm Merth”**

## “Fir Scirit Petmr Eirm Merth”

Ils menaient des vies bien différentes à Boston, mais ils ont un événement passé en commun : tous ont subi un enlèvement à l'âge de dix ans avant d'être retrouvés un mois plus tard, errants hagards et sans souvenirs, le petit doigt amputé d'une phalange et l'abdomen couvert d'un tatouage ésotérique.

Après qu'Edna Watkins leur eut fait parvenir un carton d'invitation frappé du même dessin et leur proposant de les rencontrer, chacun d'eux découvrit l'existence des autres. Edna leur apprit ce jour-là qu'ils furent choisis en raison d'un don distinct que chacun d'eux possède. Elle leur présenta un coffret en bois précieux déposé devant chez elle quelques semaines plus tôt. A l'intérieur, leurs phalanges desséchées ainsi qu'une lettre signée du même motif que leur tatouage. Quelques lignes seulement, suivies d'une courte liste d'adresses dans diverses localités de la Nouvelle-Angleterre.

Edna leur fit aussi savoir ce que serait leur mort très prochaine, violente et cruelle s'ils refusent le rôle qui leur a été attribué : s'opposer au retour d'un mal très ancien dont elle perçoit la présence grandissante et dont ils sont désormais la cible. Ils devront le combattre ensemble ou tous périront. Il n'y a pas d'échappatoire. Ils sont désormais liés.

Edna sait qu'elle sera celle qui pourra tous les guider. La marque qu'elle porte sur l'abdomen comme ses compagnons n'est pas qu'un simple tatouage : la sienne a été imprimée au fer rouge pour lui signifier cette tâche.

« Cette marque dans votre chair vous rappelle qui vous êtes. Ce qui a été fait pour vous lier ne peut plus être défait. Ensemble vous apprendrez à découvrir ce qu'est votre don. Ensemble vous combattrez et pourrez vaincre. Ce n'est qu'en l'acceptant que vous pourrez vivre et tous nous sauver. Ayez confiance en votre guide. Elle saura ce que vous aurez à faire et elle vous retrouvera si vous vous égarez en chemin. »

Lettre contenue dans le coffret reçu le 13 mars 1923.

## Personnages

- Edna WATKINS, medium
- Edward COOPER, médecin
- Harold REED, dandy
- Bessie GORDON, prostituée
- Shirley WELLS, comédienne
- Roy FOSTER, trafiquant

## Divers

Malgré les recherches assidues des différents protagonistes, l'origine et la signification exacte du tatouage restent un mystère. Il pourrait être lié à un antique mouvement religieux païen ayant recours à la sorcellerie pour invoquer les forces de la nature. Les ésotéristes consultés y voient des similitudes avec les signes utilisés par la Wicca, pratiquée au sein de quelques cercles secrets d'initiés mais prenant de l'ampleur depuis peu.







<http://yacdha.com>

## Investigatrice

Edna Watkins



## Description

Jouissant d'une large aura dans les cercles spirites de Boston, Edna Watkins y démontre d'étonnantes aptitudes de clairvoyance, dont elle fait aussi commerce auprès d'une riche clientèle privée, aidée par les relations de ses parents, des négociants disposant d'un large carnet d'adresses.

Hantée par des visions prémonitoires dès son enfance, l'arrivée du coffret ne fut pas une réelle surprise pour Edna. Il ne fit que confirmer ce qu'elle présageait et attendait depuis des années. Brûlée dans sa chair, elle comprend l'importance de sa tâche et sait désormais que cette marque était une nécessité. Elle n'en tient pas rigueur à ceux qui la lui ont infligée.

Edna est la seule à déjà connaître son don. Lors de ses visions, c'est grâce à lui qu'elle a pu localiser chacun de ses compagnons et qu'elle a pressenti le danger que tous encourent. Elle sera le guide de leur armée improvisée et décousue, veillant à la fois à les rassembler et à les protéger du mieux qu'elle le peut. Elle ne sait pas encore ce qu'est l'objectif de leur mission, mais elle fait confiance à sa clairvoyance pour le comprendre au fil de leurs découvertes. Son expérience ne la trompe pas : ce mal très ancien qu'elle leur a mentionné est bien une menace proche et ils doivent agir sans tarder.

Très persuasive, d'une volonté inflexible et n'acceptant pas dévier de la ligne d'action qu'elle s'est imposée, Edna est aussi une excellente organisatrice.

Dans les moments les plus difficiles, Edna se coupe du monde qui l'entoure en se laissant porter par ses visions. Quelquefois, elle entrevoit le passage vers d'autres lieux et d'autres temps sans jamais en avoir franchi le seuil.



## Occupations

## Actions

Clairvoyance (3)

Voir le passé d'une personne

Voir la mort d'une personne

Convaincre (2)

Organiser (1)

Don découvert (2)

Localiser ses compagnons

Identifier un danger

Folie

1

2

3

4

5

6

Trauma

1

2

3

4

5

6



<http://yacdha.com>

## Investigateur

Edward Cooper



## Description

Élevé par des parents ouvriers, Edward Cooper n'est devenu médecin que grâce à l'amitié que leur portait l'un des ingénieurs en poste dans l'usine de textiles où ses parents travaillaient. Touché par le dramatique événement dont Edward fut victime, l'ingénieur l'aida à obtenir une bourse qui lui permit de financer sa scolarité et de décrocher son diplôme universitaire.

Installé à Boston et disposant de son propre cabinet, Edward n'a pas oublié son passé et aide à son tour les gens modestes qui ne peuvent s'offrir les services de bons médecins. Altruiste, il est connu et apprécié dans la plupart des quartiers populaires de la ville. Il y entretient de nombreux contacts dans les bas-fonds, qu'il utilise dans le cadre de ses recherches sur son enlèvement et son tatouage. Lorsqu'il reçut le carton d'invitation d'Edna Watkins, il n'hésita pas une seconde à la rencontrer.

Même s'il était sceptique quant aux pouvoirs qu'Edna prétendait détenir, il est tourné vers la spiritualité et les détails qu'Edna lui a livrés sur sa vie l'ont convaincu. L'une des adresses de la lettre du coffret lui avait été indiquée par ses informateurs: c'est celle d'un entrepôt des quais.

Edward ne doute plus que ce que raconte Edna est correct du premier au dernier mot. Il reconnaît en elle la personne qui pourra les guider et il met à sa disposition l'ensemble de ses contacts dans la ville.

Très jeune, Edward a découvert les bienfaits de la méditation. Lorsqu'il la pratique, son esprit semble se libérer de toute contrainte terrestre et plus rien ne peut l'affecter. Il la pratique dès qu'il se sent submergé par ses pensées.



Folie

1 2 3 4 5 6

Trauma

1 2 3 4 5 6

## Occupations

## Actions

Médecine générale (3)

Collecter des informations (2)

Être empathique (1)

Don à découvrir (2)



<http://yacdha.com>

Investigateur

Harold Reed



### Description

Installé dès ses onze ans à Boston par son père qui craignait pour sa sécurité, Harold Reed y a passé une adolescence solitaire au sein d'un grand domaine caché du monde extérieur. Eduqué par des précepteurs, entouré de domestiques et ne quittant les lieux que sous haute surveillance, il vécut dans cette prison dorée jusqu'au décès de ses parents dans un tragique accident d'avion. Seul héritier de l'empire immobilier new-yorkais que ses parents ont construit, il profite sans modération d'une liberté retrouvée. Lorsqu'il ne voyage pas pour gérer ses biens, il occupe un appartement luxueux dans le centre de Boston.

Très instruit et avide de plaisirs et de découvertes, il mène une vie aisée et nonchalante, mais vide de sens à ses yeux. La révélation faite par Edna est un puissant stimulant pour son esprit et il est prêt à se lancer corps et âme dans l'aventure. Rien ne le retient ici et peut-être comprendra-t-il enfin la raison de ce qui l'a privé d'une vie normale auprès de ses parents. Il soupçonne que l'accident dont ils ont été victimes n'est pas aussi fortuit que ce que les autorités ont prétendu à l'époque.

Harold a tenté d'identifier le sens du tatouage. Ses dernières recherches l'ont mis sur la piste d'un mouvement religieux dont l'une des attaches serait localisée à Arkham. Parmi les adresses reprises sur la lettre du coffret, l'une d'elles est celle d'un ancien associé de son père.

Bien que le domaine où il passa sa jeunesse ne lui rappelle pas que de bons souvenirs, il aime s'y rendre à l'occasion pour se promener seul dans le parc peuplé de grands arbres centenaires. Il s'y endort sur l'herbe, bercé par le bruissement des feuilles agitées par le vent.



Folie

1 2 3 4 5 6

Trauma

1 2 3 4 5 6

### Occupations

### Actions

Gestion de biens (3)

Culture générale (2)

Collecter des informations (1)

Don à découvrir (2)





<http://yacdha.com>

Investigatrice

Bessie Gordon



## Occupations

## Actions

Séduire (3)

Psychologie (2)

Convaincre (1)

Don à découvrir (2)

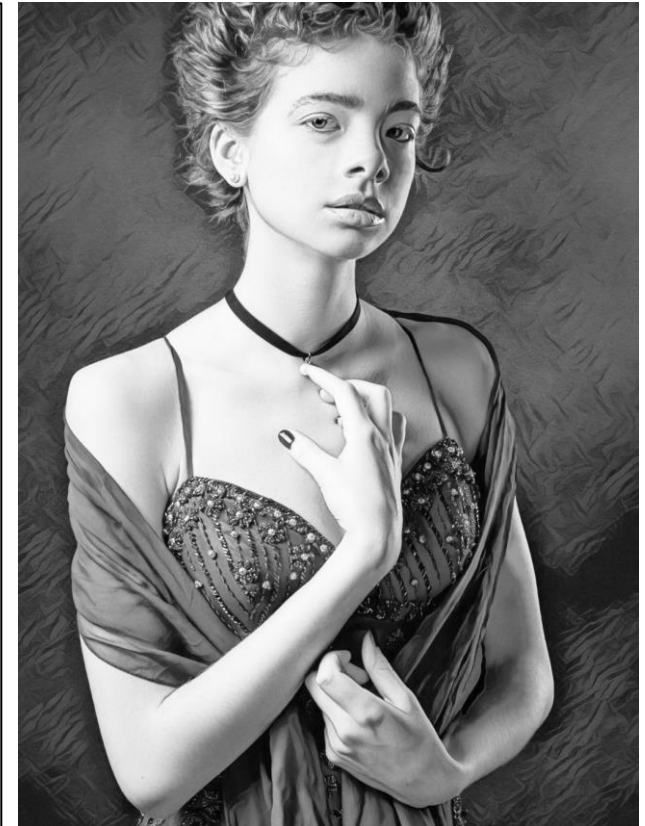
## Description

Abandonnée dès sa naissance et confiée aux bons soins d'un orphelinat en banlieue de Boston, Bessie Gordon en disparaît à l'âge de dix ans sans laisser de traces. Retrouvée blessée et inconsciente sur les quais du port par un proxénète, elle sera recueillie et élevée de manière brève et brutale avant d'être prostituée dès que son âge ne sembla plus suspect. Son tatouage fascine ou effraie ses clients, mais il ne laisse aucun d'eux indifférent.

Bessie s'est échappée de sa maison close pour répondre à l'invitation d'Edna et sait qu'y retourner l'exposera à des représailles en raison de sa fuite. N'ayant aucun soutien à attendre de quiconque et ne connaissant que peu de choses du monde extérieur, elle s'en remet à Edna pour la cacher. Dotée d'une grande force de caractère malgré son jeune âge, elle fait preuve d'un optimisme et d'une volonté sans pareils. Tout lui semble préférable à sa vie actuelle peu enviable.

Bessie n'a gardé que peu de souvenirs marquants de son adolescence, si ce n'est celui d'un incendie majeur survenu dans un bâtiment où elle était parfois logée avec d'autres filles. Elle est la seule personne à être sortie vivante de l'immeuble en feu avant qu'il ne s'effondre, indemne et sans la moindre blessure. L'origine du sinistre n'a jamais pu être établie.

Installée dans la confortable maison qu'Edna occupe dans un quartier huppé de la ville, Bessie la seconde pour les préparatifs de leurs voyages. Lorsqu'elle est seule, elle occupe ses longues soirées face à la cheminée dans laquelle brûle lentement le bois qu'elle y place. Le regard perdu dans les flammes dont les mouvements gracieux la fascinent, elle savoure le bonheur de pouvoir commencer une vie nouvelle.



Folie

1 2 3 4 5 6

Trauma

1 2 3 4 5 6



Shirley Wells

Quand plus rien ne va, Shirley s'apaise en nageant. Hormis les planches d'une scène, il n'y a aucun autre endroit où elle se sent la plus à l'aise que lorsqu'elle fend la surface de l'eau ou plonge en profondeur, que ce soit en piscine, en mer ou dans l'un des nombreux lacs qui bordent la ville.

## Don à découvrir (2)

1 2 3 4 5 6

1 2 3 4 5 6



<http://yacdha.com>

## Investigateur

Roy Foster



### Occupations

### Actions

Trafiquer (3)

.....  
.....  
.....  
.....  
.....

Menacer & racketter (2)

.....  
.....  
.....  
.....  
.....

Tir au pistolet (1)

.....  
.....  
.....  
.....  
.....

Don à découvrir (2)

.....  
.....  
.....

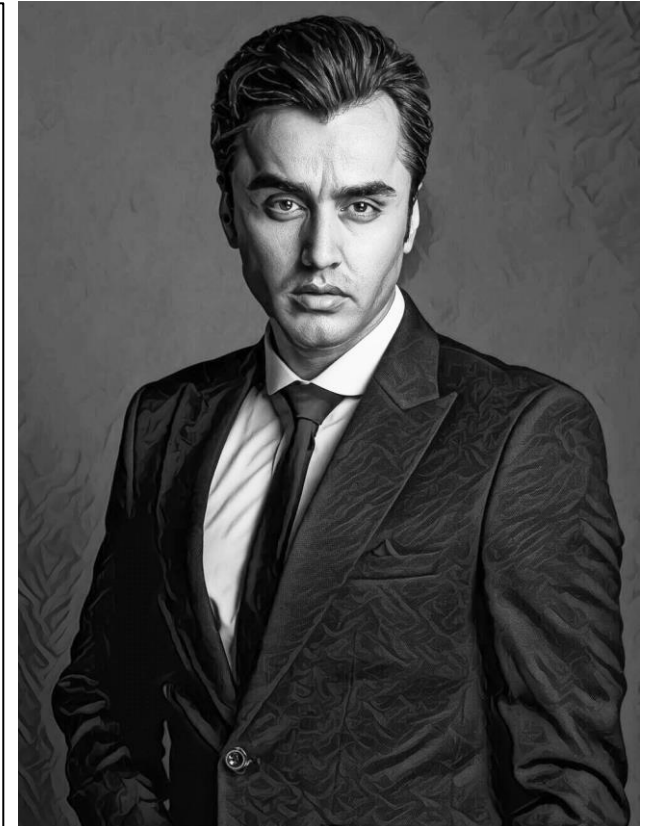
### Description

D'origine irlandaise et plongé dès sa prime jeunesse dans un univers familial gravitant autour des trafics les plus divers, Roy Foster a rapidement gravi les échelons au sein du milieu lié à la contrebande et à la contrefaçon d'alcool. Arrêté à plusieurs reprises mais relâché à chaque fois faute de preuves, il est dans le collimateur des services fédéraux. Il est l'un des lieutenants du Gustin Gang qui sévit à Boston.

Soupçonnant à l'époque que son enlèvement ait été organisé par un gang rival, sa famille a fait le ménage au sein de la pègre locale. Malgré les recherches menées d'une main lourde, les responsables n'ont jamais pu être identifiés. Roy Foster s'est promis de poursuivre le travail lorsqu'une piste se présentera à lui. Il a fallu beaucoup de patience et de persuasion pour éviter qu'il s'en prenne à Edna lors de leur toute première rencontre.

De toutes les personnes portant le tatouage, Roy était le moins enclin à vouloir s'impliquer, mais son souhait de tirer les choses au clair l'a convaincu d'accepter de collaborer. Impulsif et souvent brutal, il est cependant loyal et protégera ses compagnons, en utilisant la force et de manière expéditive si nécessaire. Au besoin, il peut compter sur quelques fidèles acolytes issus de la pègre pour l'aider dans son enquête.

Rien ne relaxe mieux Roy que de faire disparaître un concurrent ou un traître sous une couche de terre de six pieds d'épaisseur. Il n'hésite pas à jeter lui-même les premières pelletées dans la fosse. « Souviens-toi que tu es né poussière et que tu redeviendras poussière », comme le lui rappelait souvent son père, fervent catholique. La terre, rien de tel pour le repos de son esprit après une dure journée de labeur.



Folie

1 2 3 4 5 6

Trauma

1 2 3 4 5 6





<http://yacdha.com>



Investigateur·rice

Occupations

Actions

Description

Folie

1 2 3 4 5 6

Trauma

1 2 3 4 5 6

**Les "Brownies"**

## Les « Brownies »

Menée par le Professeur Jeff Brown au sein de la prestigieuse Miskatonic University, une équipe de jeunes chercheurs de très haut vol développe de nouvelles approches théoriques dans le domaine de la physique multiverselle. Cette branche abstraite de la physique mathématique postule que notre univers familier coexiste non seulement avec d'autres continuums espace-temps, mais que ceux-ci sont en interactions permanentes avec le nôtre.

L'équipe de chercheurs est très soudée et ses membres se désignent sous le nom de « Brownies » par affection pour leur professeur. Un évènement tragique survenu lors des vacances d'été n'a fait que renforcer leurs liens : la disparition toujours inexplicquée de Fang Liu, la plus brillante d'entre eux. Son dernier message évoquait la découverte accidentelle d'une « très large brèche » qui confirmerait le bien-fondé des travaux théoriques de Brown. Depuis ce dernier message, tous sont sans nouvelles de Fang, qui n'a plus donné aucun signe de vie ni à sa famille ni à ses proches.

Sans réelle aide des autorités policières et persuadés que leur camarade est toujours vivante mais en danger, les chercheurs de Brown ont décidé de mener l'enquête. L'essentiel de leur temps libre est consacré à retrouver la piste de Fang et – par la même occasion – à faire avancer leurs travaux s'il s'avérait que Fang a en effet découvert une preuve tangible de leurs résultats théoriques. Ceux-ci sont loin de faire l'unanimité au sein de la communauté scientifique.

« Ces résultats sont bien entendu théoriques. Cependant, ils laissent entrevoir la possibilité d'intersections permanentes avec d'autres continuums espace-temps, qui seraient munis de propriétés physiques échappant complètement à notre compréhension. Leur découverte dans notre monde ordinaire serait une telle avancée pour la physique contemporaine qu'elle balayerait sans le moindre doute tout ce que nous considérons comme acquis depuis Einstein. »

Professeur Jeff Brown, conférence TEDx, 28 mars 2022

## Personnages

- Jeff BROWN, professeur
- Ajay TAGORE, physicien
- Isha CHOPRA, physicien
- Sofia MEYER, mathématicienne
- Rosa MENDOZA, ingénieure
- Naomi CAMPER, informaticienne

## Divers

Par jeu, Fang Liu avait proposé à ses collègues un signe de reconnaissance pour désigner toute l'équipe. Composé de sinogrammes chinois, il représente le terme « zhī », qui signifie à la fois la compréhension, la connaissance et la conscience des choses. L'équipe l'utilise à présent comme signe de reconnaissance dans le cadre de leur enquête. Seules les personnes dans la confiance et leurs apportant de l'aide en comprennent la signification.

知







<http://yacdha.com>

Investigateur

Jeff Brown

## Description

Brillant et avant-gardiste dans son domaine, Jeff Brown est professeur à la Miskatonic University de Providence. C'est un physicien théorique déjà reconnu dont les travaux ne font pas pour autant consensus parmi ses pairs. Doté d'un tempérament tenace et aidé par les nombreux résultats théoriques qu'il a déjà obtenus grâce à son équipe, il tente de prouver la pertinence de ses travaux en cherchant les preuves concrètes qui établiraient sa notoriété une bonne fois pour toutes.

Très lié à son équipe de jeunes chercheurs, il n'hésite pas à les suivre dans leurs aventures en vue de retrouver la piste de Fang Liu, la plus prometteuse d'entre eux. Son désir de reconnaissance n'est pas étranger à son dévouement et pourrait lui faire prendre des risques inconsidérés.

Jeff Brown a un caractère trempé et peut se montrer têtu, mais il prête toujours une oreille attentive à l'avis de ses chercheurs. Il n'hésitera pas à se mettre en danger pour sauver l'un d'eux s'il le sait menacé. Il dispose de moyens financiers confortables qu'il met à la disposition de son équipe. Sa hiérarchie n'est pas informée de ses escapades avec ses chercheurs et il reste très discret à ce sujet.

Sportif et athlétique en début de carrière, Jeff Brown n'a à présent plus de temps à consacrer à d'autres activités que ses recherches. Son père l'emmenait souvent avec lui pour de longues randonnées et il lui a appris les rudiments de l'orientation dans des endroits sauvages.

Les lieux qui l'apaisent sont les environnements boisés et montagneux, ainsi que le chalet de son père situé dans le Vermont. Il est gravement allergique aux fruits de mer.

# 知



Folie

1 2 3 4 5 6

Trauma

1 2 3 4 5 6

## Occupations

## Actions

Physique, mathématique (5)

Orientation (1)



<http://yacdha.com>

## Investigateur

Ajay Tagore

### Description

D'origine indienne, Ajay Tagore est docteur en physique théorique. Il est le premier à avoir été recruté par Jeff Brown et il est devenu son bras droit, l'aidant en toute chose. Il a été profondément affecté par la disparition de Fang Liu et met tout en œuvre pour aider son équipe à la retrouver.

Excellent logisticien et très débrouillard, il gère l'organisation générale des activités de l'équipe au quotidien. Ayant voyagé un peu partout dans le monde avant de venir s'installer à Providence, il s'adapte aisément aux situations nouvelles et trouve toujours une solution, quel que soit le problème rencontré.

Ajay est la force tranquille incarnée. Il semble faire face à toutes les embûches avec la même sérénité. D'une humeur toujours égale, rien ne peut le démonter. Il est l'épaule solide sur laquelle chacun peut se reposer dans les moments difficiles. De corpulence forte, il n'est pas particulièrement sportif, mais il peut faire preuve d'une endurance étonnante si les conditions l'exigent.

Humble et tourné vers la spiritualité, il trouve l'apaisement et la sagesse dans ses lectures sur la philosophie bouddhiste. Malgré sa formation scientifique, il croit aux superstitions liées à la sorcellerie, qui sont communes dans sa région. Il est végétarien.

Ajay Tagore est très attaché à ses origines indiennes. Il aime se ressourcer en Inde dès qu'il le peut. Les bords de mer sont aussi des endroits qu'il affectionne beaucoup. Il accompagne parfois Isha Chopra lors de ses déplacements en Californie.

# 知



Folie

1 2 3 4 5 6

Trauma

1 2 3 4 5 6

### Occupations

### Actions

Physique, mathématique (4)

Organiser et planifier (2)



<http://yacdha.com>

## Investigateur

Isha Chopra

### Description

Également d'origine indienne mais issu d'une famille qui s'est installée aux États-Unis, Isha Chopra est physicien de formation et diplômé en physique théorique du California Institute of Technology.

Isha est ce qu'on peut appeler un optimiste éternel. Quand tout semble aller de travers, il y voit un signe d'espoir et reste enthousiaste, n'ayant aucun doute sur l'issue favorable de la situation. Ne se prenant pas au sérieux et ayant toujours un bon mot à l'esprit, il bénéficie de l'admiration des personnes qu'il croise tant pour son travail que pour son caractère.

Ayant un certain talent pour saisir d'emblée le fonctionnement de mécanismes a priori obscurs, Isha est un bricoleur hors pair et dispose de bonnes connaissances en mécanique et en électronique. Serviable, il n'hésite pas à réparer tout ce que ses connaissances lui apportent.

En raison de son côté abordable et jovial, Isha dispose d'un très large réseau d'amis. Trouver quelqu'un prêt à lui rendre un service n'a jamais été un problème pour lui et Providence ne fait pas exception à cette règle.

Depuis peu, Isha s'essaye au tir à l'arc, dont il trouve la pratique apaisante. Même s'il n'est que débutant, il découvre qu'il est doué et envisage d'intégrer bientôt les compétitions locales.

Ayant pratiqué le surf toute sa jeunesse en Californie, la mer et ses vagues lui manquent. Il y retourne dès que possible et adore y passer de longs moments avec ses amis et sa famille, si possible sur une plage.

# 知



Folie

1 2 3 4 5 6

Trauma

1 2 3 4 5 6

### Occupations

### Actions

Physique, mathématiques (3)

Mécanique et électronique (2)

Tir à l'arc (1)





<http://yacdha.com>

Investigatrice

Sofia Meyer

### Description

Bénéficiaire d'une bourse après de brillantes études de mathématiques en Autriche, Sofia Meyer réalise son doctorat au sein de l'équipe de Jeff Brown.

Bien qu'on ne lui connaisse aucune attache sentimentale et qu'elle ne semble pas en chercher, Sofia est consciente de la fascination que sa beauté exerce dans son entourage. Elle ne s'en prive pas pour obtenir ce qu'elle souhaite en jouant sur son aura.

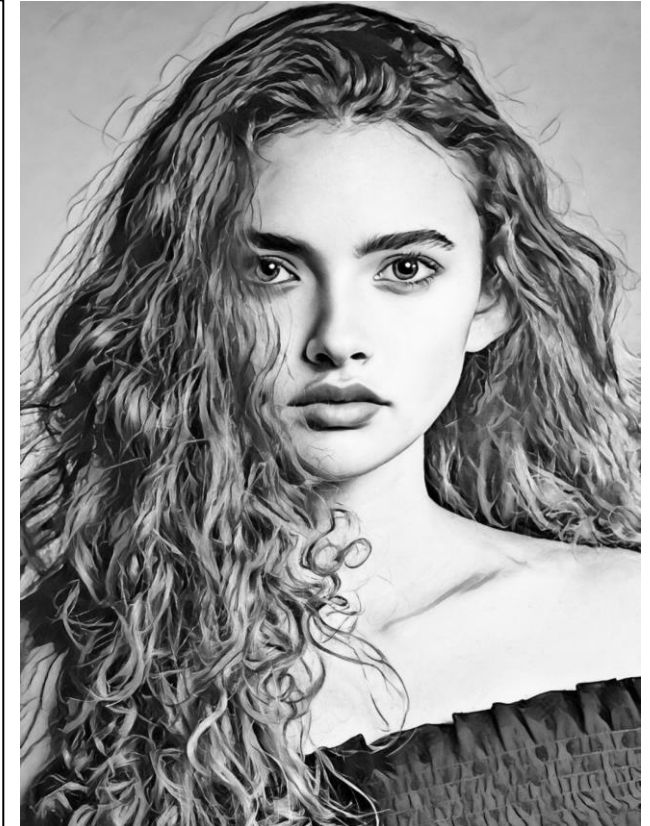
Sa mère est une riche héritière de l'aristocratie autrichienne. Sofia a de nombreuses relations et amis dans le gotha de son pays, avec qui elle garde les bons contacts qui peuvent lui être utiles. On compte parmi eux plusieurs prétendants qui espèrent ses faveurs et sont prêts à tout pour la satisfaire en volant à son secours.

Plutôt individualiste et calculatrice, elle a été touchée par l'accueil chaleureux qu'elle a reçu à son arrivée dans l'équipe et par la tristesse sincère de Rosa Mendoza dont elle est proche. Elle a donc décidé de les aider autant qu'elle le peut pour retrouver Fang Liu.

Sofia est rationnelle, pragmatique et très attentive aux détails qui l'entourent. Elle est douée d'un instinct pour détecter toute anomalie dans les comportements de son entourage. En combinant ces éléments à son intelligence analytique, cela fait d'elle quelqu'un qu'il est difficile de berner. Elle est par ailleurs rancunière et mieux vaut donc y penser à deux fois avant de tenter l'expérience.

Sofia est à l'aise partout, mais les endroits qui l'apaisent le plus sont les immenses étendues désertiques qu'elle découvre seule pour son plus grand plaisir tout en écoutant Haydn.

# 知



### Occupations

### Actions

Mathématiques (3)

Séduire et convaincre (2)

Psychologie (1)

Folie

1 2 3 4 5 6

Trauma

1 2 3 4 5 6



<http://yacdha.com>

## Occupations

## Actions

Modélisation et physique (4)

Tir au pistolet (2)

## Investigatrice

Rosa Mendoza

## Description

Née au Venezuela, Rosa Mendoza y a effectué ses études supérieures et sa thèse de doctorat avant d'être recrutée par Jeff Brown. Grâce à son travail, Rosa a pu confirmer la validité des recherches de l'équipe en vérifiant l'essentiel de leurs travaux, mais le recours à la parallélisation informatique pour les derniers résultats a nécessité l'engagement de Naomi Camper. Elle était très proche et amoureuse de Fang Liu, avec qui elle envisageait de débiter une relation. Elle est bouleversée par sa disparition et ne ménage pas ses efforts pour la retrouver.

Très discrète sur sa vie antérieure au Venezuela, Rosa est la fille d'un narcotrafiquant local. Lassée des promesses répétées mais non tenues de son père qui devait abandonner ses activités, elle a préféré quitter le pays pour venir s'installer aux Etats-Unis. Elle parle couramment l'anglais avec un fort accent hispanique.

Rosa n'entretient que des contacts très épisodiques avec son père, mais elle reste très proche de ses deux sœurs et de son frère restés là-bas et dont elle prend souvent des nouvelles. Elle sait qu'elle peut compter sur leur aide si elle en a besoin.

Très jeune, son père lui a appris à se servir d'armes à feu « au cas où quelque chose tournerait mal ». Rosa n'éprouve pas de plaisir à les utiliser et n'en possède pas, mais elle est très bonne tireuse. D'un tempérament volcanique, elle se méfie de ce qu'elle pourrait en faire quand les gens l'énervent, ce qui arrive plus souvent qu'elle le voudrait.

Nostalgique de son pays, elle retrouve toute son énergie au contact des grands espaces montagneux des Etats-Unis, qui lui évoquent sa région natale.

# 知



Folie

1 2 3 4 5 6

Trauma

1 2 3 4 5 6



<http://yacdha.com>

Investigatrice

Naomi Camper

### Description

Née à Détroit et issue d'une famille pauvre, rien ne semblait destiner Naomi Camper à se retrouver au sein d'une équipe de recherche universitaire. Ce n'est que grâce à l'insistance et aux appuis de Jeff Brown au sein de l'administration américaine qu'elle a pu échapper à une peine de prison. Elle est la dernière à avoir incorporé l'équipe de recherche, qui avait besoin d'une informaticienne particulièrement douée.

Si Naomi ne peut se prévaloir d'aucun diplôme universitaire, elle est d'une intelligence exceptionnelle et a appris l'ensemble de ce dont elle avait besoin pour devenir l'une des plus redoutables hackeuses de la région. L'informatique n'a plus beaucoup de secrets pour elle et elle se sent autant à l'aise avec l'intrusion dans des systèmes hautement sécurisés qu'avec la lecture et l'écriture de codes complexes.

Ayant dû se débrouiller seule dès son enfance en faisant face à un environnement dangereux, Naomi a aussi appris l'art du combat de rue à mains nues. Elle est une adversaire redoutable qui ne se bat vraiment pas à la loyale, car tous les coups sont permis s'ils permettent de survivre.

Naomi est l'enfant terrible du groupe. Impulsive et parfois bornée, elle a un talent naturel pour mener la vie dure à ses collègues, mais elle mesure la chance que Jeff Brown lui a offerte et elle lui en est reconnaissante. Dans la mesure où les aventures qu'envisage son équipe attisent sa curiosité et satisfont son goût du risque, elle s'est investie à leurs côtés.

N'ayant plus aucune attache claire auprès d'un père qui l'a abandonné et d'une mère qui se désintéresse d'elle, Naomi trouve le repos de l'âme quand elle est perchée au sommet des toits et qu'elle regarde le soleil se coucher sur la ville.

# 知



Folie

1 2 3 4 5 6

Trauma

1 2 3 4 5 6

### Occupations

### Actions

Informatique (4)

Combat à mains nues (2)





<http://yacdha.com>

知

Investigateur·rice

Occupations

Actions

Description

Folie

1 2 3 4 5 6

Trauma

1 2 3 4 5 6

**“Black Chest”**

## "Black Chest"

Les temps sont durs pour la cellule Black Chest. Cinq agents partis en mission ont été perdus en moins d'un mois, dont trois retrouvés mutilés de manière horrible. En haut lieu, on s'inquiète déjà des liens qui pourraient être établis entre les activités clandestines de la cellule et le gouvernement. Tricia Djuma est mise sous pression par ses supérieurs, qui la menacent de se passer de ses services suite à ce désastre.

Malgré ces déboires, Black Chest peut encore compter sur quelques solides appuis au sein de la CIA. Convaincus par les bons résultats obtenus jusqu'ici par la cellule, ils lui ont donné une seconde chance, mais toujours aux mêmes conditions : si les choses tournent mal, Tricia et ses agents seront livrés à eux-mêmes et le gouvernement démentira toute implication. La cellule n'étant pas appréciée par toutes les huiles de la CIA, il est même possible que ses membres soient physiquement liquidés si cela s'avère nécessaire pour sauver les apparences en cas de nouveau dérapage.

S'il y a une chose que Tricia n'aime pas, c'est qu'on mette en doute ses compétences. Bien qu'avertie des risques qu'elle prend si elle échoue, elle n'est pas du genre à envisager la défaite. Entourée des meilleurs éléments qu'elle a recrutés depuis la création de la cellule, Tricia est déterminée à reprendre le contrôle de la situation, coûte que coûte.

Black Chest opère depuis le territoire des Etats-Unis sous le contrôle et grâce au financement de la CIA sans pour autant en être une instance officielle. Disposant de fonds pour l'instant confortables, la cellule rend des comptes au gouvernement, mais elle dispose d'une large autonomie pour organiser ses activités, à la fois à l'intérieur du pays et à l'étranger. Ses opérations noires requièrent les services de personnes aux profils variés, capables d'enquêter et d'infiltrer des organisations de tout type un peu partout dans le monde. La diversité des origines et des compétences de ses agents est un atout majeur.

« Nous avons accepté l'idée que nous resterons les oubliés de l'histoire. Mais nous sommes toujours en vie. Alors, pensez aux nôtres qui y ont laissé leur peau. A défaut de reconnaissance, donnons au moins un sens à leur mort en trouvant les salopards qui ont fait ça. Qu'ils soient blancs, noirs, jaunes, ou même de putains de petits hommes verts pas de cette planète, on va les crever, ces ordures. »

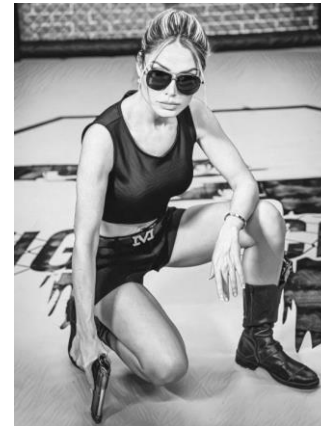
Tricia Djuma s'adressant aux agents de Black Chest

## Personnages

- Tricia DJUMA, coordinatrice
- Anton KRUGER, artificier
- Emma LARSEN, exécutrice
- Issam KHALED, informateur
- Xiu GAO, technoscientifique
- William BURTON, logisticien

## Divers

Le nom Black Chest fait référence au Circaète à poitrine noire, un rapace africain chasseur de serpents, cousin de l'aigle à tête blanche utilisé comme symbole par la CIA. La cellule a pour mandat d'enquêter et d'intervenir dans le cadre de menaces jugées crédibles pour la sécurité nationale, mais dont l'origine n'est pas clairement identifiée. Elle opère en toute discrétion, à la fois sur le territoire nord-américain et à l'étranger.







<http://yacdha.com>

## Investigatrice

Tricia Djuma

### Description

Née au Burundi, Tricia Djuma grandit au sein d'une famille bien sous tous rapports. Elle n'apprendra qu'après son départ précipité du pays que ses parents sont des informateurs du gouvernement américain. Fuyant les affrontements sanglants opposant les ethnies, sa famille s'installe aux Etats-Unis. Elle y poursuit une scolarité remarquable en terminant major de sa promotion. Grâce à ses résultats et au passé de ses parents, elle fait un bref séjour au sein du FBI avant d'intégrer la CIA en tant qu'analyste. Déçue d'un travail de bureau qu'elle juge peu excitant, elle convainc ses supérieurs de l'envoyer sur le terrain. Elle se forme aux ficelles du métier d'espion et propose peu de temps après de créer une cellule autonome financée par la CIA, dont elle prendrait la tête. L'accord est conclu et Black Chest est fondé.

Ambitieuse et hargneuse dans ses mauvais jours, Tricia est une travailleuse infatigable. Il y a très peu d'obstacles qui peuvent lui barrer la route et aucun d'eux ne lui fait peur. Sa ténacité et sa rigueur lui permettent d'enregistrer des résultats qui impressionnent ceux qui la financent. Les revers du dernier mois sont une épine dans le pied dont elle compte bien se débarrasser au plus vite.

Sous une apparence froide et un caractère qui ne semble laisser aucune place aux sentiments, Tricia est pourtant attachée à la sélection de ses recrues parmi des personnes étrangères, dont la CIA se méfierait a priori. Elle n'en a cure. Elle sait qu'elle peut compter sur ses agents tout comme ils peuvent compter sur elle, quelle que soit leur origine.

Il n'y a qu'un endroit où Tricia oublie vraiment qui elle est : lorsqu'elle est chez ses parents installés dans le New Jersey.



Folie

1 2 3 4 5 6

Trauma

1 2 3 4 5 6

### Occupations

### Actions

Informier & désinformer (3)

Négocier & convaincre (3)



<http://yacdha.com>

## Investigateur

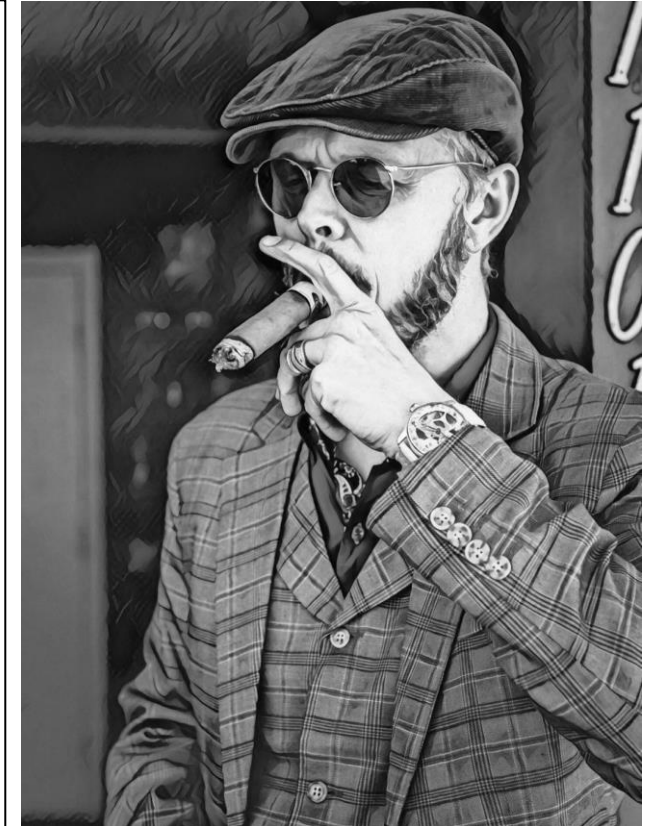
Anton Kruger

### Description

Lorsqu'il ne prend pas soin de le masquer, son fort accent afrikaner ne peut que le trahir. Anton Kruger est originaire d'Afrique du Sud où il a passé l'essentiel de sa jeunesse. Diplômé ingénieur chimiste de l'université de Johannesburg, Anton décroche d'abord un emploi dans l'une des mines du pays où il supervise la fabrication et l'installation des explosifs destinés à extraire les minerais les plus récalcitrants. Ses compétences pour l'élaboration de nouvelles formules et l'utilisation de procédés originaux font vite de lui un mineur boutefeu convoité par les sociétés. Il n'hésite pas à mettre ses aptitudes au service d'autres d'intérêts privés pour des interventions complexes et délicates, quel que soit le domaine. L'essentiel de ce qui peut exploser lui est familier.

Suite au décès de son épouse dont il était follement amoureux, Anton plonge dans la dépression et l'abus d'alcool. Lorsque Tricia Djuma lui offre de rejoindre son équipe et de donner libre cours à son goût immodéré pour les détonations, Anton accepte de la suivre et quitte l'Afrique du Sud pour s'installer à Philadelphie. Sous le couvert d'un statut de consultant privé, il travaille pour Black Chest de manière régulière et il a pris goût aux missions parfois surprenantes auxquelles on le convie.

Anton a gardé de son pays une prédilection pour les vêtements anglais colorés qui font le désespoir de son entourage. Il fume le cigare, de préférence cubain. Selon Anton, « Mes vêtements, c'est pour passer inaperçu, et le cigare, c'est juste pour allumer les mèches. ». Son humour ne cache cependant pas la tristesse d'avoir perdu son épouse. Il se recueille sur sa tombe lorsque ses déplacements lui permettent de s'y rendre. Ancien alcoolique, il est abstinent.



Folie

1 2 3 4 5 6

Trauma

1 2 3 4 5 6

### Occupations

### Actions

Explosifs et munitions (4)

Ingénierie (2)



<http://yacdha.com>

**Investigatrice**

**Emma Larsen**

### Description

Surnommée l'« executive woman » de la cellule, Emma Larsen n'a rien à envier aux tueurs à gages lancés à ses trousses. Surveillée de longue date par Tricia Djuma, elle est la fille d'un ancien repentir des Soldats d'Odin, une milice norvégienne d'extrême-droite. Ayant échappé à la prison pour avoir témoigné contre des membres de la milice impliqués dans un crime raciste, le père d'Emma a été exécuté en plein jour à ses côtés sur le pont de Stavanger. Elle ne doit son salut qu'à un saut dans la rivière glacée vingt mètres plus bas. Ayant été entraînée par son père au maniement des armes, elle a abattu en deux semaines près d'un tiers des membres de la milice, tous achevés de deux balles dans le crâne. Sa tête a été mise à prix et Tricia Djuma est intervenue juste avant qu'Emma ne tombe dans une embuscade qui lui aurait coûté la vie.

Emma a été exfiltrée par Black Chest après que la cellule ait mis en scène son présumé décès. Elle est considérée comme morte par les autorités norvégiennes, mais les Soldats d'Odin sont toujours à sa recherche. Elle est installée à Boston et a complété au sein de la cellule un entraînement militaire digne des forces spéciales.

Emma a été victime de troubles du stress post-traumatique qui ne sont que partiellement guéris. Peu encline aux relations sociales dont elle a perdu le goût, toutes ses pensées sont tournées vers son entraînement. Hypervigilante, elle ne dort que quelques heures par jour et peut se montrer irritable. Elle est une redoutable recrue, instable par moment, mais diablement efficace lorsqu'il s'agit de faire le ménage.

Emma ne rêve que d'une chose : retourner à Stavanger pour y achever son travail de liquidation.



Folie	1	2	3	4	5	6
-------	---	---	---	---	---	---

Trauma	1	2	3	4	5	6
--------	---	---	---	---	---	---

### Occupations

### Actions

Maniement des armes à feu (3) .....

Combat à mains nues (3) .....





<http://yacdha.com>

## Investigateur

Issam Khaled

### Description

C'est le désir de vengeance qui a fait d'Issam Khaled l'un des meilleurs agents infiltrés au sein du pouvoir syrien. Issu d'une famille d'opposants au régime, il échappe de justesse à quinze ans à une rafle qui cause la mort de ses parents. Grâce aux faux papiers que ceux-ci avaient préparés, doté d'un aplomb sans pareil, il arrive à faire croire aux militaires qu'il est la personne à l'origine de leur dénonciation. Ses talents de manipulateur feront vite de lui un informateur privilégié de l'état. Il décroche à dix-huit un poste au sein du ministère de l'Intérieur après avoir séduit la femme d'un haut gradé, parmi d'autres épouses avec lesquelles il entretient des contacts très privilégiés. A l'insu de tous, il y fabriquera de fausses preuves destinées à faire accuser des proches du régime tout en renseignant l'opposition politique.

Informée à temps par un réseau d'opposants, Tricia Djuma le sauve in extremis d'une arrestation prévue. Démasqué par le régime et sans réelles attaches, Issam accepte d'être exfiltré par Black Chest vers les Etats-Unis en échange de ses futurs services.

Grâce à ses nombreux contacts et à son expérience au Proche-Orient, Issam est une recrue de premier choix pour leurs opérations dans cette région. Ailleurs, il met ses talents de manipulateur et de séducteur au service de la cellule. Informer et désinformer sont une seconde nature chez lui, surtout si ses cibles sont féminines.

Fidèle à lui-même, Issam trouve le réconfort auprès de la moitié de l'humanité qui l'attire et le fascine le plus. Une nuit de plaisir est le meilleur remède lorsqu'il faut oublier tous les coups tordus qu'il a fallu faire pour la cellule, même s'il sait qu'un jour l'une de ses conquêtes causera sa perte.



Folie

1 2 3 4 5 6

Trauma

1 2 3 4 5 6

### Occupations

### Actions

Informier & désinformer (3)

Séduire & manipuler (3)



<http://yacdha.com>

## Investigatrice

Xiu Gao



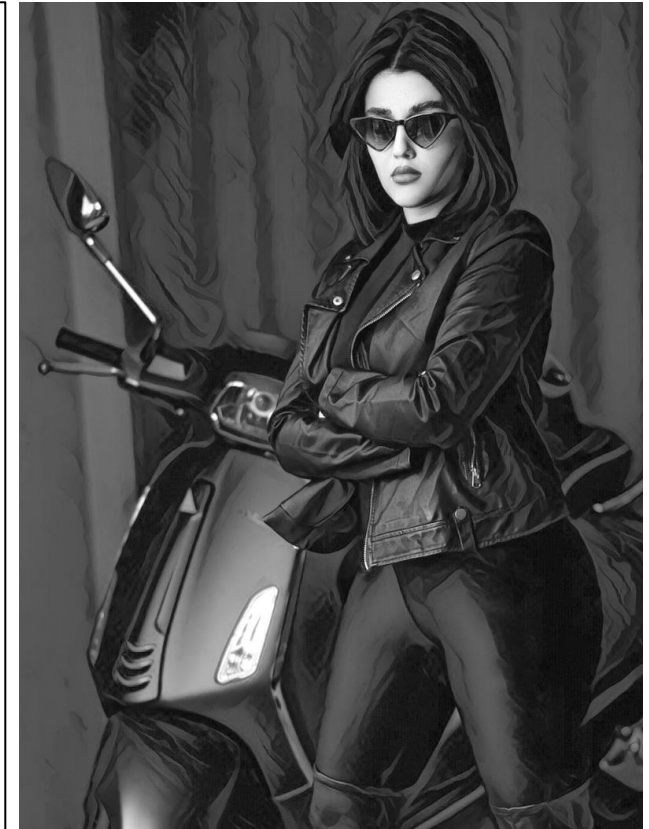
## Description

Elle est la fille unique d'un ambassadeur chinois qui était en poste à Séoul avant d'être rappelé de manière brutale par sa hiérarchie. Sachant que le pire les attendait tous à leur retour en famille sur le continent, encouragée par ses parents à prendre la fuite, Xiu Gao faussa compagnie à son escorte à l'aéroport. Dès leur arrivée à Pékin, ses parents furent déclarés décédés par les autorités chinoises en raison d'un très regrettable accident.

Aidée des documents confidentiels que son père lui avait confiés, elle obtient l'asile politique puis la nationalité coréenne. Diplômée ingénieur électromécanicienne de l'Université Nationale de Séoul, elle intègre ensuite le National Intelligence Service (NIS) en tant que technoscientifique. Elle y travaille à la mise au point d'équipements destinés à l'espionnage. A la demande de Tricia Djuma et grâce aux relations qu'entretiennent le NIS et la CIA, Xiu est détachée par son pays au sein de Black Chest.

Indépendante et d'un caractère bien trempé, elle force le respect des agents pour son ingéniosité à chaque fois qu'elle leur présente ses réalisations. Elle déteste le surnom idiot de « XiuGyver » qu'ils lui ont donné. Ses connaissances en langues sont aussi mises à profit par la cellule.

Xiu parle et li couramment le mandarin, le coréen, l'anglais et le russe qu'elle a appris lorsque son père était en poste à Moscou. Elle a la passion des engins motorisés, surtout s'ils sont à deux roues. Pour elle, rien ne peut égaler une course rapide à moto sur une route de montagne. Elle oublie tout quand l'indicateur de vitesse dépasse les 60 miles par heure lorsqu'elle aborde les virages.



Folie

1 2 3 4 5 6

Trauma

1 2 3 4 5 6

## Occupations

## Actions

Electromécanique (4)

Conduite de deux-roues (2)



<http://yacdha.com>

## Investigateur

William Burton

### Description

Si l'on devait définir ce qu'est un redneck ayant réussi à faire son trou au sein des services secrets américains, William Burton en serait la personnification.

Ses parents agriculteurs financent avec difficulté son inscription à l'Université de Virginie à Charlottesville. Passionné de base-ball, il n'y est pas un étudiant assidu, mais il met ses talents cachés au service de l'institution. En quelques mois, il monte un large réseau de sponsors, organise une compétition régionale et soudoie le comité d'arbitrage pour que son université gagne. L'année suivante, contre toute attente, son équipe remporte la coupe nationale. Il devient la mascotte de l'université et décroche son diplôme avec les honneurs sans même avoir passé ses examens. Accusé de trafic d'influence et de détournement de fonds par des agents du FBI, il les convainc qu'il leur sera plus utile chez eux qu'en prison. Il le prouve en réorganisant l'ensemble de leur service de planques, qui devient un modèle du genre.

C'est lors de son séjour au FBI qu'il rencontre Tricia Djuma, avec qui il se lie d'amitié. Elle devine en lui la personne qui pourrait gérer les aspects logistiques les plus pointus de la cellule. Lorsqu'elle revient lui exposer son projet un peu plus tard, il est enthousiaste et incorpore Black Chest. Il est capable de fournir à la demande tout ce dont ses agents ont besoin, de manière légale ou illégale.

William a remboursé l'emprunt contracté par ses parents. Du moins c'est ce dont ils sont convaincus, car on n'en trouve plus trace. Il les rejoint dès qu'il le peut pour passer du bon temps en pêchant des truites dans la rivière qui coule non loin de leur maison.



Folie

1 2 3 4 5 6

Trauma

1 2 3 4 5 6

### Occupations

### Actions

Organiser & planifier (3)

Corrompre & soudoyer (3)





<http://yacdha.com>



Investigateur·rice

Occupations

Actions

Description

Folie

1 2 3 4 5 6

Trauma

1 2 3 4 5 6

**"Omega Delta Sigma"**

## "Omega Delta Sigma"

La Withmore High School est l'une des plus anciennes écoles publiques de la région de Newburyport. Située dans un grand parc et entourée de sauvages collines boisées, elle accueille près de cinq cents étudiants du voisinage. C'est là que Mei Peng et sa sœur Lan sont scolarisées. Vivant dans le même quartier résidentiel que d'autres adolescents qui fréquentent aussi l'école, ils se sont tous liés d'amitié et forment une bande de joyeux copains. Tout était calme et paisible à l'école et dans leur quartier jusqu'à de très récents événements.

Lors de son travail de classement des archives de l'école, Mei découvre un intrigant dossier au sujet d'une ancienne fraternité qui fut rapidement interdite. Plusieurs surveillants tombent subitement malades et sont remplacés par d'austères employés d'une société de gardiennage, au teint livide et à la voix caverneuse. Non loin de l'école, la vieille carrière de porphyre qui était abandonnée depuis près d'un siècle et qui leur servait de terrain d'aventure vient d'être rachetée par une société inconnue dans la région. Elle est à présent entourée d'un haut grillage qui leur en interdit l'accès. La presse rapporte que le service d'urbanisme de Newburyport a été cambriolé et que l'ensemble des plans des bâtiments aux alentours de l'école et de la carrière ont été emportés. De brutales coupures de courant surviennent la nuit dans leur quartier sans que la compagnie qui fournit l'électricité soit en mesure de les expliquer. Dans les collines avoisinantes, de mystérieuses lumières éclairent brièvement la nuit et l'on retrouve au matin de larges zones calcinées au sein des bois.

Pourquoi ont-ils aussi tous l'impression qu'on les épie depuis quelque temps ? Lan jure à sa sœur qu'elle n'a pas rêvé et qu'elle a bien aperçu d'inquiétantes silhouettes qui rôdaient autour de leur maison la nuit tombée. Leurs amis June et Isaac pensent avoir été suivis par quelque chose d'indistinct alors qu'ils rentraient chez eux tard le soir. Ceci n'est-il que le fruit de leur imagination ? Tous ces faits étranges sont-ils connectés ? Ils n'en ont pas la moindre idée, mais ils sont bien décidés à mener l'enquête pour en savoir plus.

« Je ne sais pas encore ce que toi et tes amis êtes occupés à comploter, mais j'ai dans l'idée que ce serait beaucoup mieux pour vous tous que j'en fasse partie. Parce que, dans le cas contraire, et bien je pourrais raconter tout ce que je sais déjà à Papa et Maman. Donc, je peux faire partie de votre groupe secret, on est bien d'accord, grande soeur ? »

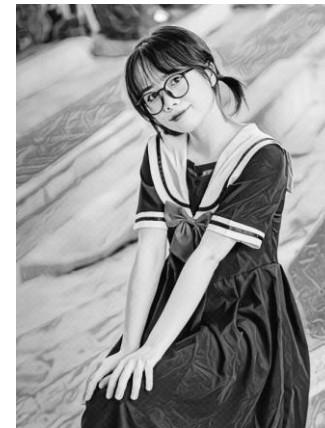
Lan Peng s'adressant à Mei

## Personnages

- Mei PENG, 16 ans
- Lan PENG, 13 ans
- Edgardo VALDEZ, 16 ans
- Lucas ANDERSON, 15 ans
- June MOORE, 15 ans
- Isaac MOORE, 16 ans

## Divers

La fraternité Omega Delta Sigma fut créée en 1916 à la Withmore High School et fut bannie dix ans plus tard dans des circonstances troubles, sans que les archives de l'école en mentionnent la raison. Quoi de plus excitant pour cette bande d'adolescents que de la faire revivre en secret et de s'en servir comme symbole de l'amitié qui les unit. Elle sera le nom de code de leur équipe d'enquêteurs en herbe.







<http://yacdha.com>



## Investigatrice

Mei Peng

## Description

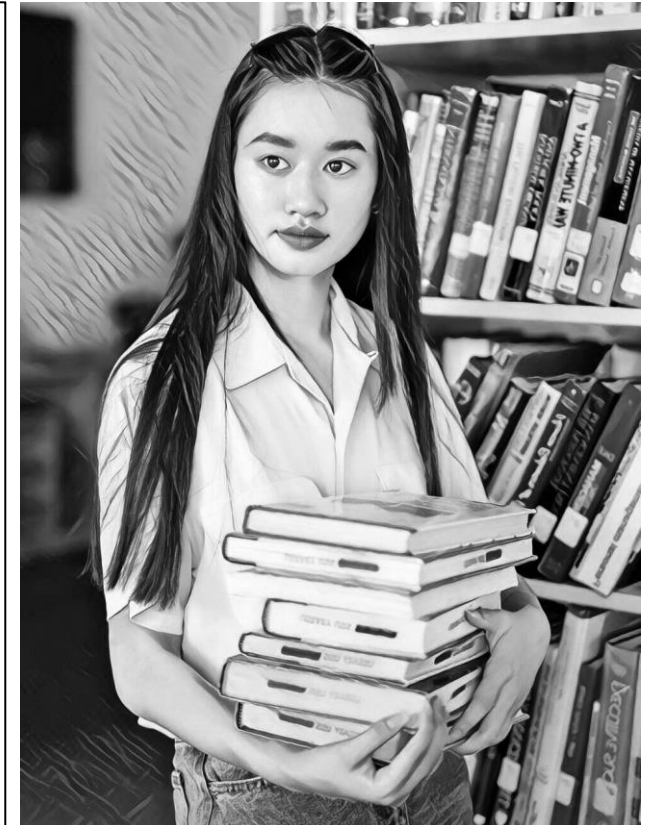
Mei Peng est inscrite à la Withmore High School depuis sa première année de scolarité. C'est une étudiante appliquée en qui ses professeurs ont toute confiance. Lors de ses moments libres en semaine, elle s'occupe de la bibliothèque de l'école qu'elle gère de manière très autonome depuis deux ans en échange d'une petite rémunération. Il y a quelques mois, le directeur lui a demandé son aide pour le classement des archives abandonnées au sous-sol de l'établissement. C'est lors de ce travail qu'elle a trouvé le dossier relatif à l'ancienne fraternité Omega Delta Sigma.

Mei est une amie proche d'Edgardo Valdez et d'Isaac Moore, tous les deux inscrits dans la même classe qu'elle. A trois, ils ont décidé de faire vivre à nouveau la fraternité, bien qu'aucun d'eux ne sache que celle-ci cache de sombres secrets.

Mei est la personne la plus rationnelle et pragmatique de toute la fraternité. Très organisée et d'une intelligence vive, elle a la tête sur les épaules et pèse le danger de chacune des situations auxquelles leur groupe fait face. Elle est inquiète de voir sa soeur mêlée à leurs aventures en raison des dangers qu'elle pressent.

Mei, Lan et leurs parents sont installés dans un modeste pavillon au centre du même quartier que les autres membres de la fraternité. Ses parents sont tous les deux employés au sein de l'administration de la ville de Newburyport.

Mei sait conduire, mais leur famille ne dispose que d'une seule voiture que ses parents utilisent pour se rendre au travail. Elle bénéficie de la confiance de ses parents, qui ne la questionnent pas trop sur ses absences tant qu'elles ne sont pas nocturnes.



## Occupations

## Actions

Gestion documentaire (2)

Planifier et organiser (1)

Conduite automobile (1)

Folie

1 2 3 4 5 6

Trauma

1 2 3 4 5 6



<http://yacdha.com>

Investigatrice

Lan Peng



### Description

Lan Peng est la sœur cadette de Mei, qui la surnomme « la fouine ». Car en matière de curiosité, Lan n'a rien à envier à personne. Au sein de l'école, elle est à la tête d'une véritable agence de renseignements dont font partie plusieurs filles de sa classe. Elle est toujours à l'affût d'informations utiles qu'elle négocie en échange de faveurs. Que ce soit un devoir qu'on fait à sa place ou la réponse à une question lors d'un examen lorsqu'elle sèche, son silence a un prix et elle entend le faire payer. Ce n'est qu'en menaçant Mei de la dénoncer à ses parents qu'elle a pu intégrer la fraternité secrète de sa sœur et de ses amis. Désormais, elle compte bien être présente à toutes les réunions et escapades qu'ils organisent.

Malgré ce petit travers regrettable, Lan est très attachée à sa grande sœur et elle se montre loyale envers la fraternité. Elle est aussi une aide précieuse pour les aspects de leur enquête qui sont liés à l'école. Elle est d'une intelligence remarquable et est considérée comme la petite fille modèle dont aucun de ses professeurs ou surveillants ne se méfie. Elle peut arriver à leur soutirer des informations, sans même qu'ils s'en doutent. Elle est par ailleurs très vite au courant du moindre évènement qui survient dans l'école grâce à son réseau d'informateurs. Elle les envoie au besoin en mission de surveillance et d'espionnage lorsqu'elle ne peut pas le faire elle-même. Sa petite corpulence et sa souplesse liée à une pratique intensive de la gymnastique lui permettent aussi de se dissimuler ou de s'introduire dans des espaces exigus où peu oseraient s'aventurer.

Plus tard, elle sera gymnaste, journaliste ou avocate. Ce n'est pas très important, pour autant qu'elle devienne célèbre et qu'elle soit admirée de tous.



Folie

1 2 3 4 5 6

Trauma

1 2 3 4 5 6

### Occupations

### Actions

Collecter des informations (2)

Se dissimuler et espionner (2)



<http://yacdha.com>

## Investigateur

Edgardo Valdez



### Occupations

### Actions

Commerce (2)

Conduite automobile (1)

Athlétisme (1)

### Description

Edgardo Valdez est le fils unique de parents philippins qui ont immigré aux États-Unis peu après sa naissance. D'origines modestes, mais à présent bien installés, ses parents tiennent la seule épicerie-drugstore de l'endroit, localisée en bordure du quartier résidentiel.

En fin de journée, Edgardo aide souvent ses parents à tenir leur commerce et il connaît la plupart des habitants du coin qui viennent y faire leurs courses en lui faisant part des dernières nouvelles de la région. Le week-end, il livre aussi bon nombre d'autres personnes aux alentours grâce au pick-up que ses parents le laissent conduire seul, ce qui lui permet de longuement s'absenter sans qu'ils s'en inquiètent.

Edgardo est le meilleur ami d'Isaac Moore. Il est aussi très attaché à Mei Peng, dont il est secrètement amoureux. Il se méfie de sa sœur Lan, qu'il trouve bien trop envahissante et curieuse à son goût, surtout lorsqu'il s'agit de la relation plus qu'amicale qu'il espère avoir un jour avec Mei.

D'une nature timide et réservée, Edgardo est très débrouillard et il n'hésite pas non plus à discrètement se servir dans le magasin de ses parents pour fournir aux membres de la fraternité l'équipement qui pourrait être utile à leurs expéditions.

Bien qu'il puisse paraître chétif au premier regard, Edgardo est grand et élancé. Il distance aisément tous ses camarades de classe lors des courses à pied organisées par l'école et il emporte haut la main les séances de saut en hauteur. Il s'est inscrit dans l'équipe d'athlétisme de l'école il y a quelques mois et envisage de participer à des compétitions locales.



Folie

1 2 3 4 5 6

Trauma

1 2 3 4 5 6





<http://yacdha.com>

Investigateur

Lucas Anderson

### Description

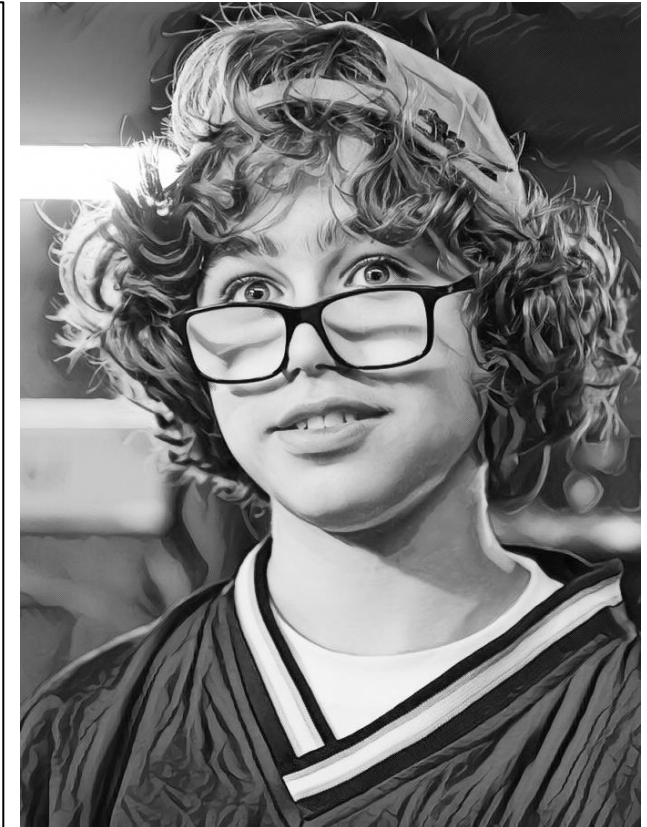
Fils unique, Lucas Anderson vit seul la plupart du temps dans une luxueuse villa qu'il trouve bien trop grande. Ses parents sont divorcés et il loge avec sa mère, qui a gardé la maison lors du partage. Elle s'absente très souvent pour de longs voyages d'affaires.

Lucas est dans la même classe que June Moore, qui est sa meilleure amie. C'est grâce à elle qu'il a intégré la fraternité. La maison de Lucas est devenue leur lieu de réunion privilégié. S'ennuyant le plus souvent lorsqu'il est seul et excité par leur projet collectif d'enquête, Lucas est le plus enclin à foncer tête baissée dans les ennuis sans trop réfléchir.

Passionné de jeux vidéo et d'informatique, Lucas a d'excellentes notions de programmation et il pirate à l'occasion quelques sites web qui lui permettent de télécharger tout ce dont il a besoin pour ses loisirs. N'étant pas l'élève le plus appliqué de la classe, il s'est aussi intéressé de très près au système informatique de l'école. Ses notes s'en trouvent notablement améliorées depuis quelque temps.

Lucas a récemment appris à conduire grâce à l'aide d'Edgardo, mais il ne peut pas encore passer son permis en raison de son âge. Ceci ne l'empêche pas d'emprunter à l'occasion l'une des voitures de sa mère s'il en a vraiment besoin, en toute discrétion.

Il dispose aussi d'un compte en banque alimenté par sa mère, ce qui lui permet de largement subvenir à ses besoins. Il n'hésite pas à en faire profiter les membres de la fraternité lorsque c'est nécessaire. Il est d'ailleurs devenu le fournisseur officiel de pizzas lors de leurs fréquentes réunions.



### Occupations

### Actions

Programmation (2)

.....

.....

.....

.....

.....

.....

.....

.....

Piratage informatique (1)

.....

.....

.....

.....

.....

.....

.....

.....

Conduite automobile (1)

.....

.....

.....

.....

.....

.....

.....

.....

Folie

1 2 3 4 5 6

Trauma

1 2 3 4 5 6



<http://yacdha.com>

## Investigatrice

June Moore



## Description

June Moore est la sœur cadette d'Isaac. Séparée d'une année seulement de son frère, June et lui sont inséparables. Elle partage avec lui le goût de la mécanique et des inventions les plus biscornues, mais elle aime aussi passer son temps en compagnie de Lucas avec qui elle a appris les rudiments du codage informatique.

Le loisir préféré de June reste cependant le tir au lance-pierre, avec lequel elle est redoutable et atteint les performances des meilleurs tireurs adultes de la région, même à grande distance. Ses parents et son frère ne sont pas au courant et ils désapprouveraient : elle a fait l'acquisition d'un lance-pierre à poulie-ressort dont la puissance est impressionnante. June ne s'en sert que pour tirer sur des cibles qu'elle fait voler en éclat. Elle le cache dans sa chambre, soigneusement emballé dans un tissu au fond d'une boîte. Ce serait trop bête de se le faire confisquer après avoir y sacrifié toutes ses économies.

June est de nature joviale et sociable, toujours partante pour une aventure avec la fraternité. C'est par l'intermédiaire de son frère qu'elle a intégré leur groupe en emmenant Lucas Anderson avec elle.

June, son frère et leurs parents habitent dans une confortable maison en plein centre du quartier. Son père est avocat dans un cabinet à Newburyport. Sa mère est responsable des ventes dans un magasin de la même ville. Ils viennent de Boston. A la recherche d'un milieu moins urbain et d'une bonne qualité de vie, ils se sont installés dans le quartier il y a trois ans. Les parents de June et Isaac sont pleinement satisfaits de la façon dont leurs enfants se sont intégrés et ils les encouragent à avoir un maximum d'activités sociales.



Folie

1 2 3 4 5 6

Trauma

1 2 3 4 5 6

## Occupations

## Actions

Mécanique (1)

.....  
.....  
.....  
.....  
.....

Programmation (1)

.....  
.....  
.....  
.....  
.....

Tir au lance-pierre (2)

.....  
.....  
.....  
.....  
.....  
.....  
.....  
.....  
.....



<http://yacdha.com>

Investigateur

Isaac Moore



### Description

Isaac Moore est un ingénieur dans l'âme. Il est celui vers lequel la fraternité peut se tourner lorsqu'il y a besoin de construire quelque chose, aussi bizarre que soit la demande qui lui est faite.

Il met son talent et son ingéniosité au service d'un atelier qu'il anime dans l'école, accessible à tous les étudiants fêrus comme lui de mécanique et d'électronique. Il a accès à l'ensemble de l'équipement qui est mis à disposition pour ce type de travaux dans un local dédié de l'école. Isaac et June s'y retrouvent souvent pour bricoler ensemble. Il possède la clé du local et est responsable de sa bonne tenue. Même s'il n'est pas censé y accéder en dehors des heures d'ouverture de l'école, il fait parfois quelques entorses au règlement lorsque l'urgence le nécessite.

Même si la mécanique automobile n'est pas sa passion première, Isaac dispose du permis de conduire et peut aussi réaliser les réglages de base et les réparations élémentaires sur un véhicule. Il ne dispose cependant pas de voiture et ses parents sont réticents à lui prêter la leur. Il peut par contre toujours compter sur Edgardo, qui le laisse conduire lorsqu'il l'accompagne pour ses tournées de livraison du week-end. Un mécanicien à bord lorsqu'on roule en pleine campagne, ça ne se refuse pas.

Isaac est un excellent étudiant et ses professeurs ont l'espoir de le voir intégrer d'ici deux ans l'une des meilleures universités du pays. Isaac travaille dur pour cela, même si ces dernières semaines il passe plus de temps en réunions avec les membres de la fraternité qu'à réviser ses cours et à préparer sa future admission. Mais certaines de leurs aventures vont requérir quelques sacrifices temporaires, il en a la certitude.



Folie

1 2 3 4 5 6

Trauma

1 2 3 4 5 6

### Occupations

### Actions

Mécanique (2)

Electronique (2)





<http://yacdha.com>



### Investigateur·rice

#### Occupations

#### Actions

#### Description

Folie	1	2	3	4	5	6
-------	---	---	---	---	---	---

Trauma	1	2	3	4	5	6
--------	---	---	---	---	---	---